

CERCETĂRILE ARHEOLOGICE DIN PEȘTERA DE LA LIMANU,
JUDEȚUL CONSTANȚA

VASILE BORONEANȚ, R. CIUCEANU

Cu ocazia cercetărilor de teren efectuate de-a lungul țărmului Mării Negre dintre Năvodari și Vama Veche, începând din 1971 a fost vizitată în mai multe rânduri și peștera de la Icoane¹, cunoscută și sub numele de Peștera Limanu, Peștera Caracicola sau Peștera de la Baltă.

Cercetarea sistematică a peșterii nu s-a putut începe decât în anul 1977 cu ajutorul Direcției Patrimoniului Cultural Național și al muzeelor din București și Constanța. Situată în partea de vest a comunei Limanu, a fost săpată de ape în terasa de pe malul drept al Văii Mangaliei. Intrarea se află pe versantul sud-vestic al unei văi convergente, cu deschiderea spre sud-vest. La intrare are o lățime de 3,50 m și înălțime de 1,50 m. Peștera este orizontală având denivelări care oscilează cu maximum 5 m față de intrare². Este alcătuită dintr-o rețea de galerii naturale săpate într-o cută anticlinală a depozitelor din sarmațianul superior — Bessarabian și Kersonian³.

Prima cercetare de caracter parțial a peșterii a făcut-o dr. C. N. Ionescu, conferențiar la Universitatea din Iași,

¹ Vasile Boroneanț, *Cercetări periegetice între Năvodari și Vama Veche* în „Pontice” 10, sub presă; V. Boroneanț și R. Ciuceanu, *Cercetările arheologice din peștera Limanu* în „Buletinul informativ al Academiei de științe social-politice”, nr. 9/1977.

² Margareta Dumitrescu, Tr. Orghidan, Joana Tanasachi, M. Grigorescu, *Contribuții la studiul monografic al peșterii de la Limanu*, lucrările Institutului de speologie „Emil Racoviță”, 4, 1965, p. 21—58.

în anul 1916, pe care reușește să o publice abia în 1926⁴. El este și cel dintâi care subliniază faptul că peștera a fost amenajată special de om, în sistem labirint, cu încăperi pentru locuit, culoare de acces și sistem de ventilație, că a putut servi drept refugiu pe timpul „invaziilor barbare”. Publică și cartarea suprafeței explorate crezând că peștera ar avea numai întinderea explorată.

În urma publicării acestui studiu, O. Tafrali, care efectua cercetări arheologice în cetatea Callatis din apropiere, vizitează peștera în anii 1927⁵ și 1928⁶, menționind că este „un veritabil labirint cu mai multe culoare, dintre care unele foarte joase, iar altele destul de înalte”. Confirmă observațiile lui C. N. Ionescu cu privire la existența unor altare, dar săpături în interiorul său nu efectuează.

În 1926 peștera a fost vizitată și de către A. Chappuis⁷.

³ Idem, pag. 26, 29, raport întocmit de M. Chiriac și publicat ca un capitol separat al studiului.

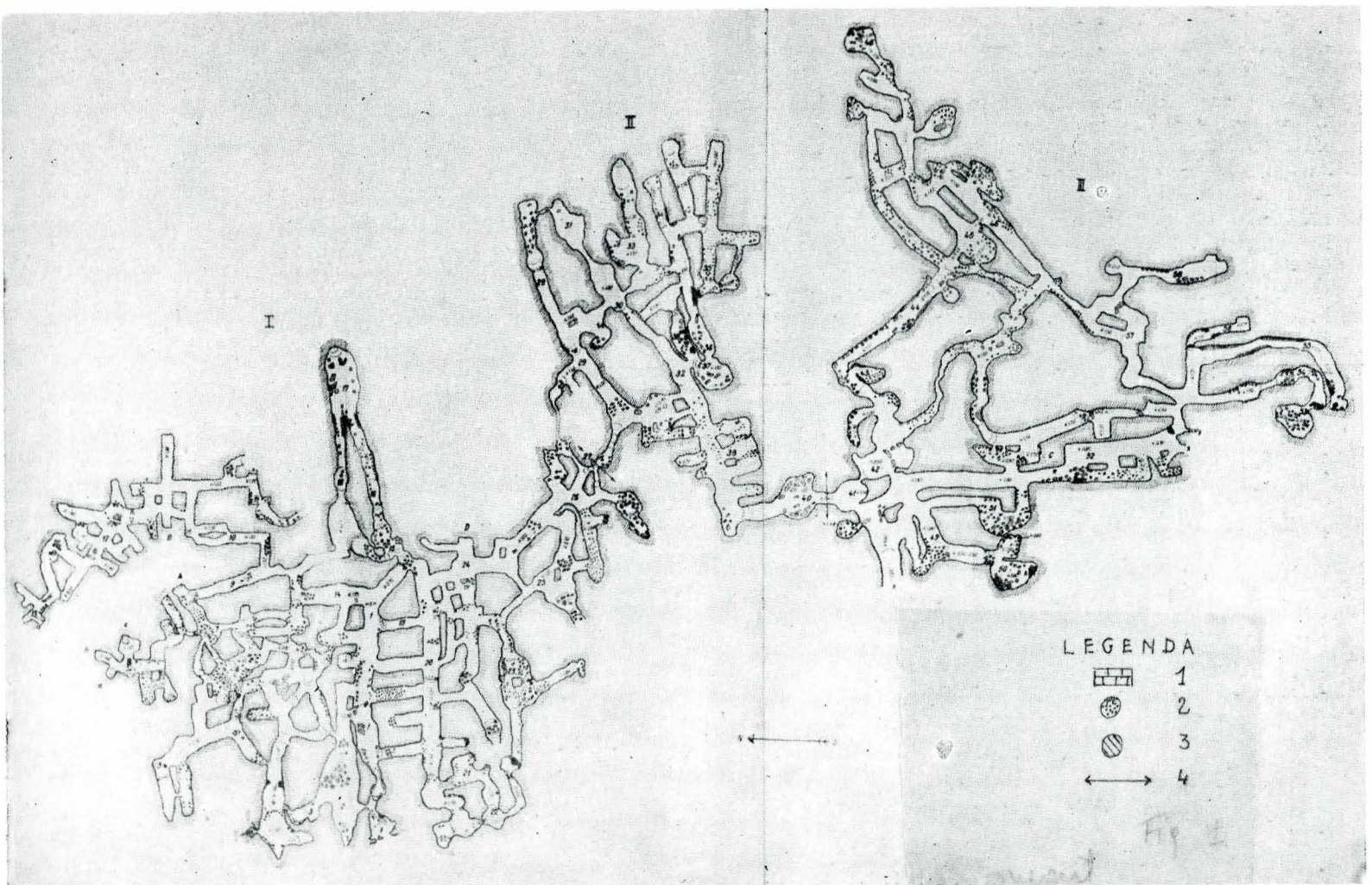
⁴ C. N. Ionescu, *La grotte de Caracicola* (Pres de Mangalia, Dobrogea), *Annales Scientifiques de l'Université de Iassy*, XIII, fasc. 3—4, 1926, p. 474—478.

⁵ O. Tafrali, *La cite pontique de Callatis* (Recherches et fouilles), „Arta și Arheologia”, I, 1, 1927, p. 55.

⁶ O. Tafrali, *Les Tumuli de Callatis*, „Arta și Arheologia”, I, 2, 1928, p. 23—53.

⁷ M. Dumitrescu și colab. *op. cit.*, p. 24.

Fig. 1. — Planul peșterii Limanu după Margareta Dumitrescu și colaboratorii: 1 — ziduri; 2 — guano; 3 — material elastic; 4 — limita sectoarelor



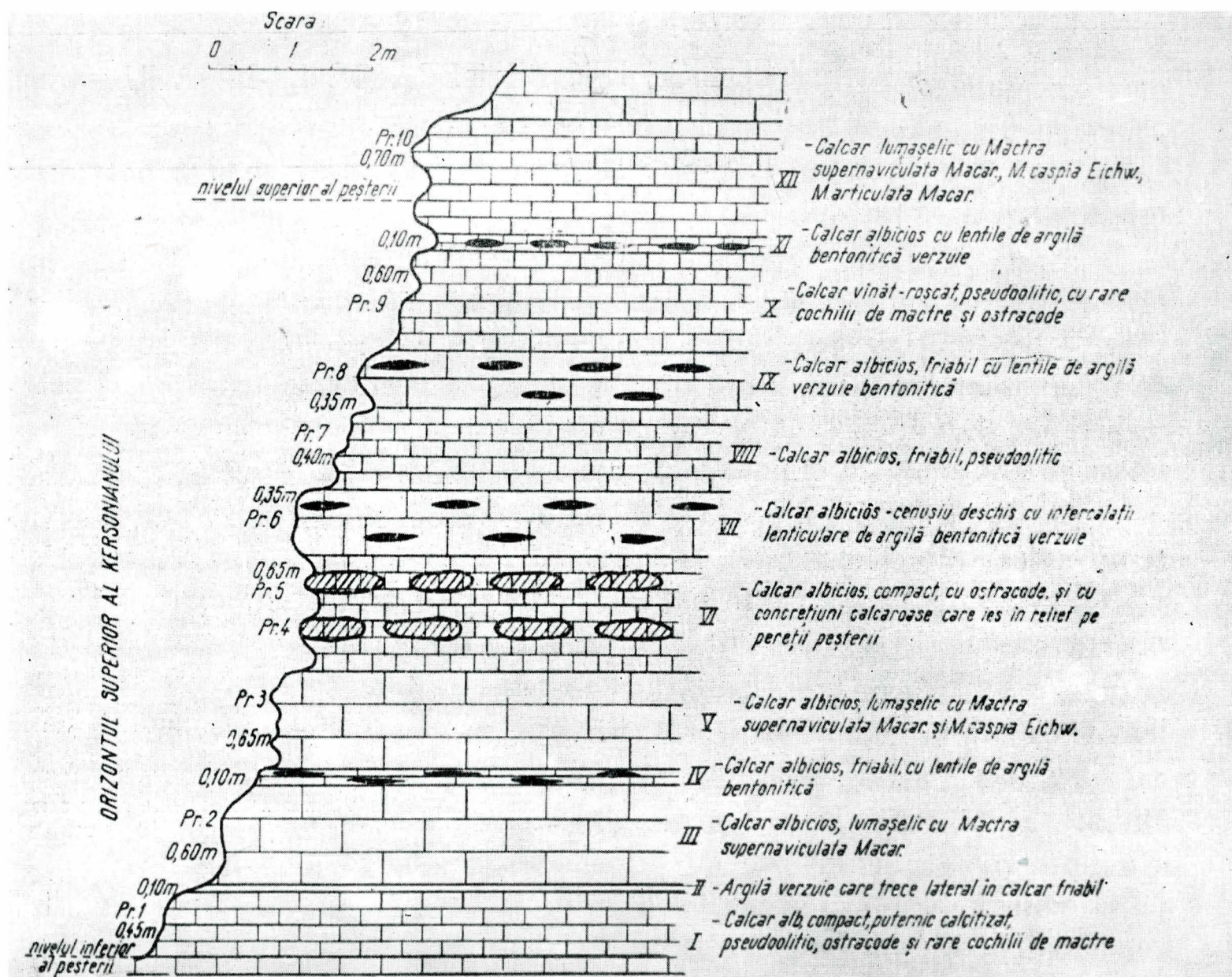


Fig. 2. — Profilul geologic al peșterii Limanu după Margareta Dumitrescu și colaboratorii.

Cercetări minuțioase și deosebit de fructuoase, dar de interes speologic, se efectuează în interior de către un colectiv alcătuit din Margareta Dumitrescu, Tr. Orghidan, Ioana Tanasachi și M. Georgescu, între anii 1958 și 1964, în 11 campanii. Un important și complet studiu în acest sens este publicat în 1965⁸.

Colectivul de speologi a stabilit că peștera este mult mai mare decât se cunoștea din cercetările anterioare, reușind să carteze 3.200 m din lungimea galeriilor. Există

posibilitatea ca ea să fie mult mai mare, continuându-se spre sud, ceea ce pare verosimil și după cercetările noastre. Întreg sistemul de galerii se desfășoară în limitele terasei, evoluind spre sud pînă la marginea localității Limanu.

Pentru ușurința studiului, colectivul de speologi au împărțit peștera în trei sectoare — corespunzînd a trei etape — de geneză și evoluție, care în parte corespund și planului de lucru în amenajarea ei⁹. Acestor cercetători

⁸ Idem, p. 21—58.

⁹ M. Dumitrescu și colab. *Op. cit.*, p. 29—37.

Fig. 3—4. — Figuri de călăreți din peștera Limanu.





Fig. 5. — Reprezentarea unui animal, probabil elan, din aceeași peșteră

Fig. 6. — Reprezentare a calului.

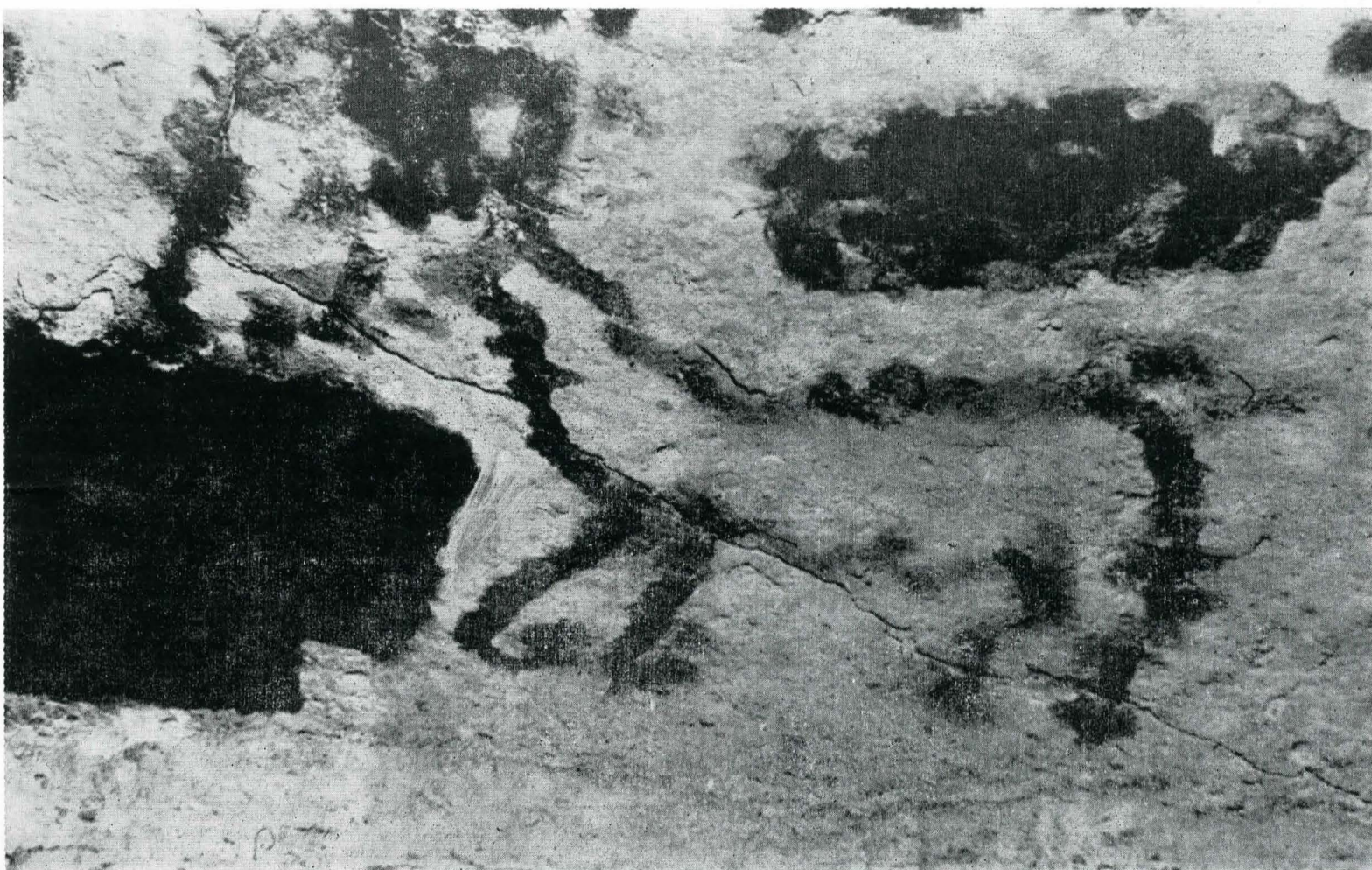
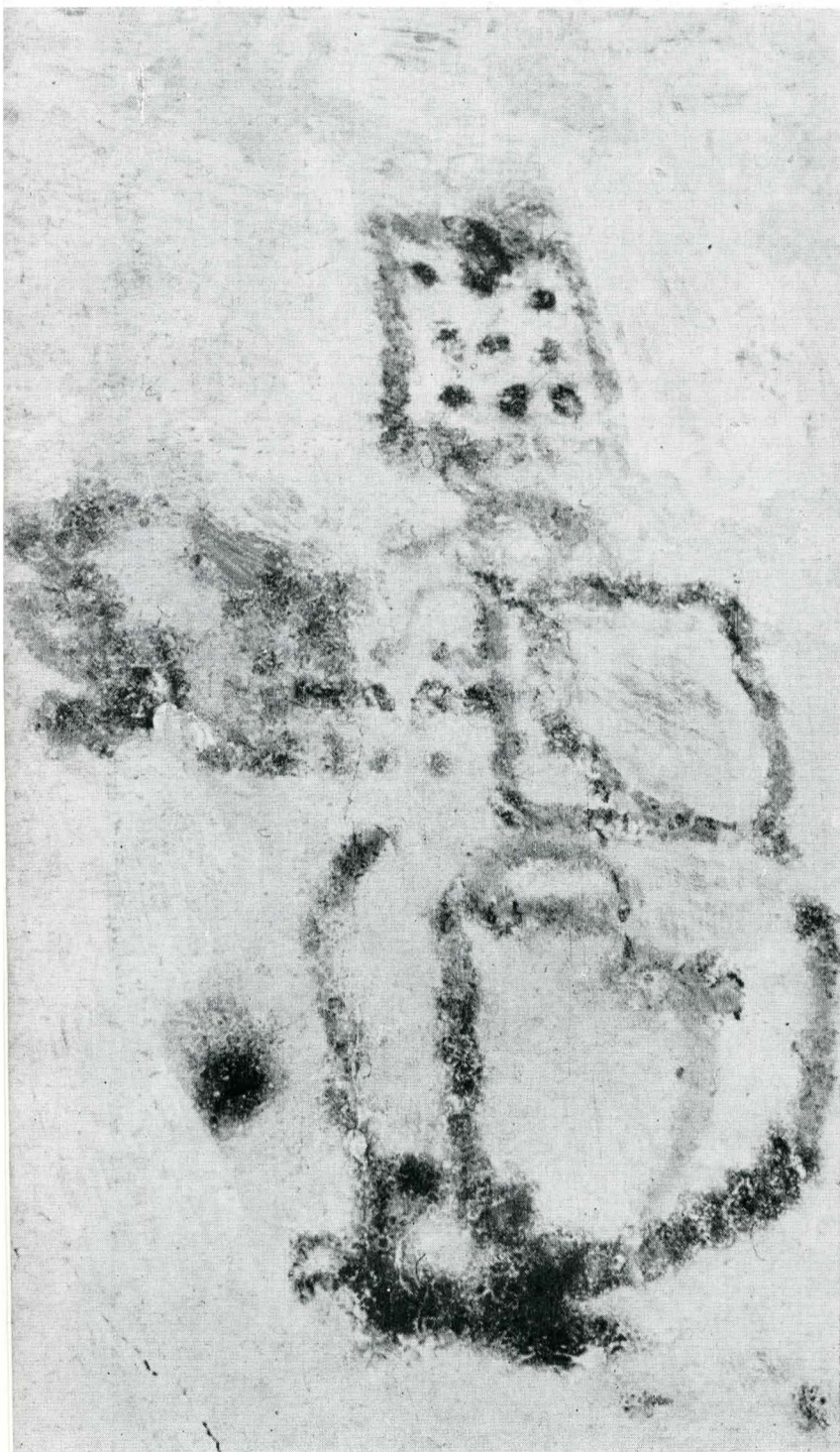




Fig. 7. — Figură reprezentând un animal cu două picioare.

Fig. 8. — Reprezentare umană, cu capul și trunchiul realizate din pătrate umplute cu puncte.



speologi nu le scapă aspectul istorico-archeologic al problemelor puse de lucrările de amenajare din interior, subliniind în nenumărate rânduri necesitatea efectuării unor săpături arheologice în galeriile sale care să lămurească problemele puse în legătură cu imensul efort material și uman depus pentru transformarea unei importante părți din peșteră, într-un labirint subteran, pentru a se stabili cine și în ce perioadă istorică au efectuat lucrările¹⁰. Sesizările au rămas fără ecou deși toți cercetătorii citați subliniază faptul că peștera a fost transformată de om după un plan bine chibzuit într-un labirint subteran pornindu-se de la rețeaua de galerii naturale săpate de ape în roca calcaroasă.

În 1971, cercetînd peștera în scopul de a vedea dacă nu prezintă interes și din punct de vedere paleolitic, V. Boroneanț observă în galeriile sale desene făcute în culoare neagră de un interesant aspect artistic.

Cercetările din 1977 și-au propus ca prim obiectiv identificarea tuturor desenelor sau însemnărilor, din interior, cartarea lor, verificarea observațiilor anterioare în vederea întocmirii unui plan de lucru de durată mai lungă, vizînd

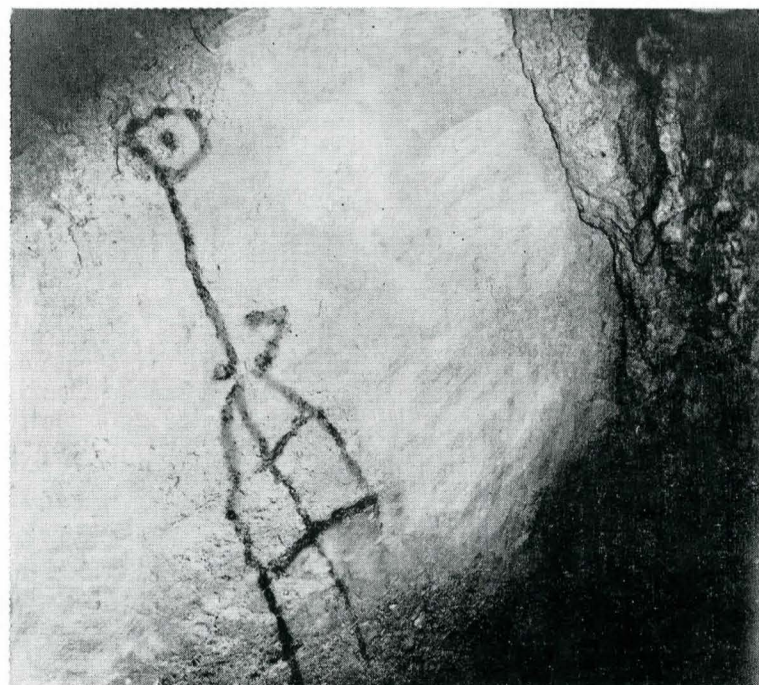


Fig. 9. — Reprezentare umană din sectorul III al peșterii.

bineînțeles introducerea monumentului în circuitul științific și muzeistic.

Pină la recartarea care va trebui făcută în scopul luării unor măsuri de protejare și consolidare a unor pereți și mai ales tavane și eventual de dare în exploatare turistică a unor părți ce nu prezintă pericol de surpare sau rătăcire, ne-am slujit de cartarea efectuată de colectivul condus de Margareta Dumitrescu (fig. 1) pe care am localizat o parte din desene. Am identificat o serie de ziduri interioare de susținere sau consolidare și am recoltat materiale ceramice.

După cum am arătat mai sus este vorba de o peșteră naturală care a fost amenajată prin excavare spre a fi locuită. Lucrările au fost făcute după un plan studiat prin săparea galeriilor principale ale peșterii folosindu-se la maximum și galeriile și cotloanele întortocheate ale peșterii pe care apele într-un proces lent de eroziune le-au realizat în calcarul albicios friabil, alternînd cu cel lumașetic și intercalații lenticulare de argilă bentonitică verzuie. Depozitul calcaros de aici numără XII straturi relativ subțiri¹¹ (fig. 2). Datorită durității mici a rocii care permite o ușoară săpare sau cioplire cu barda sau cu mijloace puțin pretențioase, lucrările s-au putut desfășura în condiții

¹⁰ Autorii au recoltat și materiale ceramice din interiorul galeriilor pe care le-au prezentat lui I. Neștor, care le-a datat în epoca romană.

¹¹ Idem p. 26—37.

bune. Lucrări am putut observa pe întreg traseul pînă acum cunoscut al peșterii. Cele mai avansate însă sînt cele din sectorul I. În sectorul III se simte cel mai puțin intervenția omului.

Pentru evacuarea materialului provenit din săparea încăperilor și aerisire se pare că au existat mai multe guri (deschideri). Acum se află deschisă numai una, celelalte s-au obturat, dar existența lor se observă atît în interior cît și în exterior. Una din acestea este observabilă și acum în imediata apropiere de intrarea actuală, la vest de aceasta, la capătul galeriei 2 (cartarea M. Dumitrescu). Alte trei deschideri au fost semnalate de către C. N. Ionescu la capetele galeriei M, după propria sa cartare, sau galeriei 8 a, b, c, după Margareta Dumitrescu. Deschiderea „a” comunică cu peștera printr-o mică încăpere superioară. Aceste deschideri în interior prezintă pante ascendente acoperite cu material derocat și pămînt prin care pătrund rădăcini de plante din exterior sau ganguri de animale. Margareta Dumitrescu a făcut observația că la capătul galeriei 13 și fundul sălii 17 au putut exista alte două. Credem că în afară de acestea a existat o deschidere la capătul galeriei 22. Aici se observă rădăcini ce pătrund din afară și pămînt. În exterior aceste deschideri sînt confirmate de aglomerări de pămînt și material excavat din peșteră și dispus pe pantele din jurul platoului terasei. Se prezintă sub forma unor mici movile aplatizate de culoare mai deschisă, ușor observabile, atașate structurii stîncoase a terasei, avînd o lățime de cca 50 m și pornind de la fundul văii, din baza terasei. Se observă cca 10. Dar cele mai mari sînt (fig. 22) cele de la intrarea existentă acum și cele de pe panta de nord. Sînt mai puține și mai mici pe partea de est, adică în zona sectoarelor 2, 3. Ele atestă volumul mare de muncă depusă la săparea încăperilor interioare și la transportul materialului derocat. Parte din materialul rezultat din săparea încăperilor a fost depus în galeriile periferice și în cotloanele galeriilor principale, precum și în anumite părți ale peșterii unde se aflau mari denivelări, spre a le umple și a ușura trecerea prin ele. În unele galerii, chiar principale, se află pe pardosea mari cantități de material elastic, provenit din prăbușirile produse după părăsirea lucrărilor.

*

Din punct de vedere istorico-arheologic prezintă interes 1) reprezentările parietale; 2) lucrările de amenajare și construcție; 3) datele de cultură materială.

În legătură cu locuirea peșterii înainte de intervenția omului în modificarea galeriilor naturale precizăm că problema se poate pune numai pentru acele porțiuni în care mina omului nu a intervenit. În sectorul I asemenea locuri sînt puține, deoarece în multe din galeriile neafectate de săpare sau cioplirea încăperilor s-a depus material.

1) **Reprezentările parietale.** Pot fi împărțite în figuri de oameni și animale, păsări, motive cruciforme, solare și de scriere cu caractere slavone, semne de orientare etc. incizii al căror caracter necesită un studiu mai îndelungat. Din categoria desenelor parietale, în primul rînd este vorba de cele două figuri de călăreți cu mîinile pe frîu și cu picioarele atîrnînd, întorși cu fața. Calul este redat alergînd (fig. 3—4). Interesante sînt figurile de animale între care unul cu coarnele lăsate pe spate, în poziția stînd ce se aseamănă cu un elan (fig. 5). Acestuia i se adaugă alte două figuri, una care pare a reprezenta un cerb stînd în picioare, întors cu fața și o figură care după silueta corpului pare a fi tot un cerb, (fig. 23). Peste capul acestuia se suprapune o figură ce pare mai nouă în formă de cerc, care amintește de figura unui om (fig. 6). O altă figură redă un animal cu două picioare a cărui siluetă se aseamănă cu cea a unui castor (fig. 7). Mai deosebită este o figură umană redată în picioare, cu capul figurat de un pătrat umplut cu puncte, corpul de un cerc, de asemenea umplut cu puncte, iar picioarele ușor curbate; și acest personaj este văzut din față (fig. 8). În aceeași manieră este redată o figură cu capul în formă de cerc, fără puncte, iar mijlocul dintr-un cerc mare, umplut cu puncte. Gîtul și picioarele sînt alcătuite din linii, brațele prin linii drepte care se termină în cîte o pată de culoare negricioasă, lăsînd im-

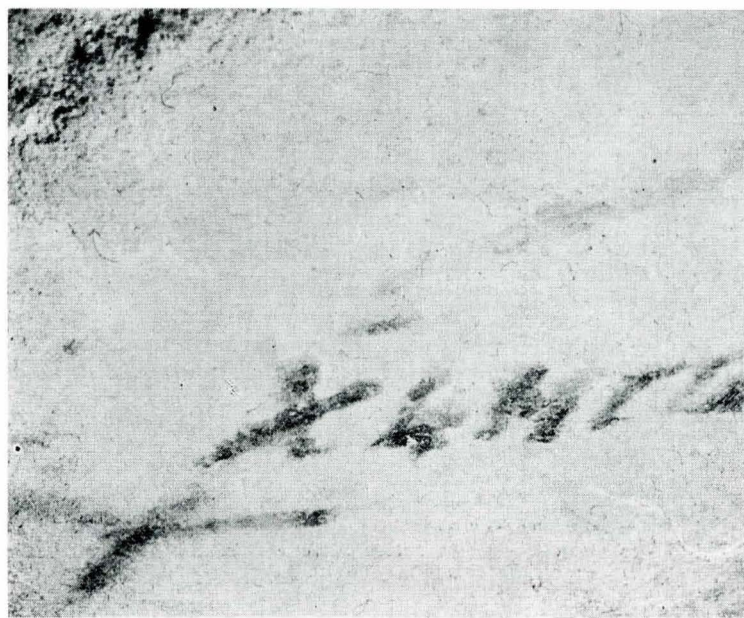


Fig. 11. — Însenmare cu caractere slavone din sectorul I.
Fig. 10. — Motivul solar din sectorul II.

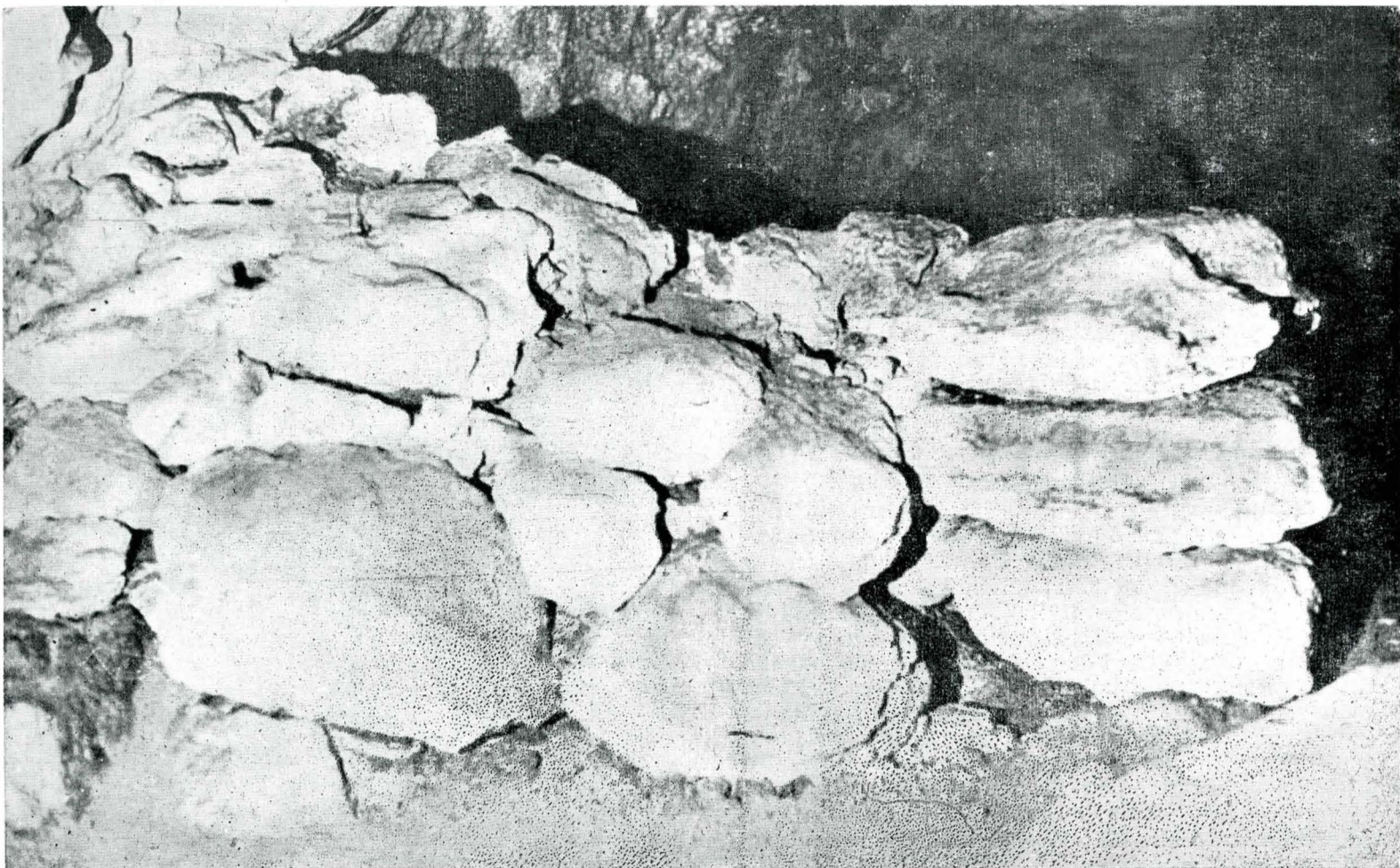




Fig. 12. — Însenărire cu caractere slavone din galeria cu călăreți.
Fig. 13. — Însenărire cu caractere slavone și semne de genul celor de pe răbojuri.



Fig. 14. — Ziduri din interiorul sectorului I.



presia că are ceva în mână. Dimensiunea cercului imaginând corpul este disproporționat de mare în raport cu capul și restul figurii. Pare un detaliu de îmbrăcăminte feminină sau o femeie gravidă. Tot în această categorie intră o figură al cărei cap este alcătuit dintr-un motiv solar pe care sînt schițați ochii și gura, iar trunchiul, fără brațe, sugerat de două linii coborîtoare.

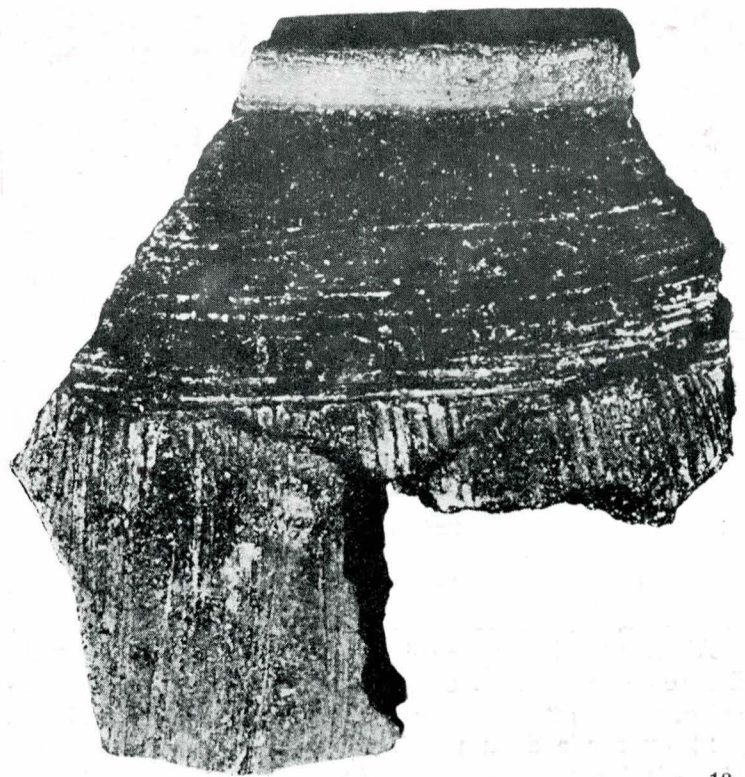
De remarcat este și pasărea cu ciocul mare și aripile ridicate, fără a fi desfășurate, cu coada înaltă și ghiare de galinaceu. Aici se mai află și alte desene care nu pot fi citite, deoarece peste ele se suprapun semnăturile recente cu caracter distructiv. Toate aceste reprezentări se găsesc pe tavanul unuia din cotloanele galeriei 22, neamenajată, din dreapta intrării. O figură umană cu capul în formă de cerc, fără puncte, pieptul abia schițat și mijlocul dintr-un cerc cu puncte, care are brațele și picioarele redată prin linii, se află pe tavan în galeria de trecere nr. 24, pe o porțiune unde mina omului nu a intervenit. Și aici se află și alte desene care din cauza numărului mare de însenări și mîzgălituri recente nu pot fi citite. O altă reprezentare umană din sectorul III, în galeria 46, este deosebită ca manieră de redare față de celelalte. Capul este figurat printr-un cerc mic care se articulează printr-un gît lung, dintr-o singură linie, de corp. Corpul este realizat din două părți, piept și mijloc, prin două elemente geometrice în formă de clopot, care se suprapun; cel de deasupra mai mic, iar cel din jos mai mare. La baza celui inferior se schițează, prin două elemente de unghi drept, dispuse invers, brațele. Pe mijlocul clopotului de jos se află un element cruciform ce pare a sugera că personajul este îmbrăcat într-o rochie lungă. Figura feței este marcată doar de un punct (fig. 9).

Alte motive întîlnite sînt cele solare, cum este cazul unuia din sectorul II, galeria 29 (fig. 10), și nenumăratele elemente cruciforme sau cruci bizantine întîlnite în toate galeriile.

Însenări cu caractere slavone se găsesc în toată peștera, unele pîrînd mai vechi, iar altele mai noi (fig. 11,12).



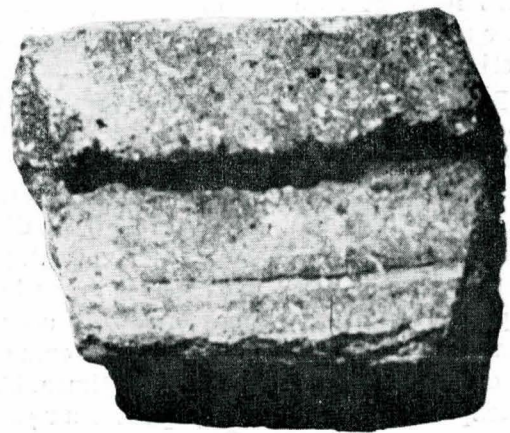
15



18



16



19

Fig. 15.—16—17. — Fragmente ceramice de epocă romană.
Fig. 18 — 19 Fragmente ceramice de sec. X—XI.

Datorită numărului lor mare nu am reușit să le localizăm pe toate spre a ne putea referi în mod special la ele. Studiul lor va trebui făcut de către un specialist. Menționăm doar că cele mai numeroase sînt în sectoarele I și III.

Inciziile constituie o categorie de manifestări, dificilă de discutat, deoarece conturul lor s-a alterat din cauza procesului natural de degradare a rocii și din cauza supra-punerilor cu scrijileturile recente sau a poluării cu vopsea neagră provenită din scrieri recente.

Între acestea, categoria primă care intră în discuție este aceea prezentată de un bloc de piatră aflat în galeria nr. 1, la aproximativ 35 m de intrare, pe care la prima noastră explorare am observat, fiind acoperit cu un strat gros de praf, 3 figuri umane. Este foarte posibil ca aceste figuri să nu fi fost observabile pînă la deblocarea peșterii de către militari, cînd probabil blocul a fost întors pe partea cu figurile și de aceea nu a fost semnalat de către C. N. Ionescu și O. Tafrali. În legătură cu acestea poate fi pusă, cum fac unii bătrîni din comună, denumirea de Peștera de la Icoane. Aceste figuri sînt incizate larg și profund în conturul unui cere pe care se disting clar nasul,

17

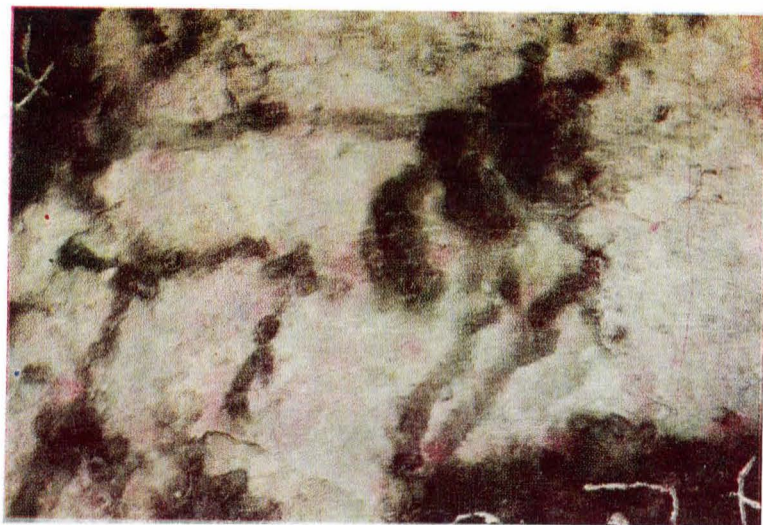


Fig. 23 — Figură reprezentând un cerb.



Fig. 24 — Zidul din galeria 48 a sectorul III

ochii, gura și fruntea în genul basoreliefurilor. Un vizitator al peșterii a distrus aceste figuri cu barda.

Alte semne incizate au formă de cruce sau linii asemănătoare arabescurilor, care, în limbajul însemnărilor rupestre, a fost interpretat ca o reprezentare a labirintului.

2) **Lucrările de amenajare și construcții.** Din această categorie fac parte lucrările de excavare, consolidare și evacuare.

După cum am arătat, sectorul I a suferit cele mai mari lucrări care acoperă două treimi din suprafața sectorului. În sectoarele II—III, ele ocupă 10—15% din suprafață.

În sectorul I, cea mai mare parte din suprafața săpată o reprezintă încăperile de formă rectangulară, de tipul unor camere mici sau a sălilor, cu stâlpi de susținere a bolților, din stîncă cioplită sau zidiți, unde a fost cazul din blocuri de piatră dar fără legătură de mortar. Între acestea se numără și cele două încăperi: camerele cu altare denumite astfel de către C. N. Ionescu¹² și O. Tafrali¹³. Ele se află în galeriile 9 și 10, au tavanul și pereții drepecți, ca de altfel toate încăperile. Sînt mai mici ca dimensiuni (late de 3 m, lungi de 6 m și înalte de aprox. 2 m). În fundul lor se află o masă de piatră, păstrată din roca în care s-a săpat încăperea (fig. 20). Cea din galeria nr. 9 are pe partea de sud a mesei loc de acces pînă în fundul camerei. Lățimea mesei este de 80—90 cm, la fel și înălțimea. Pe laturile lungi ale încăperii se află cîte o nișă pentru a așeza opaițul

¹² C. N. Ionescu, *Op. cit.*, p. 478

¹³ O. Tafrali, *Les Tumuli de Callatis*, „Arta și Arheologia”, *op. cit.*

Fig. 22 — Vedere a terasei cu aglomerările de pămînt provenite din săparea interiorului peșterii.



de iluminat. Pereții, dar mai ales tavanul sînt înegrîți de fum, ceea ce poate fi un argument în favoarea utilizării încăperii în scopuri religioase. O altă parte importantă a suprafeței sectorului este reprezentată de culoare (fig. 21), aici, ca de altfel și în încăperi, se află mici firide pentru așezat opaițele de iluminat. Înălțimea culoarelor și a camerelor variază mult. Sînt culoare lungi sau încăperi mari care au înălțimi de numai 0,30—0,60 m, fiind greu de imaginat cum se circula prin ele; și dacă nu s-ar observa pe pereții lor urmele instrumentelor cu care au fost săpate s-ar putea crede că nu au fost făcute de oameni. Alteori, au înălțimea de 2,80 m. Lățimea iarăși variază cu aproximație între 3 și 7 m. Unele galerii au fost înfundate cu materialul rezultat din săparea încăperilor. În sectoarele II, III nu sînt încăperi finisate, ci numai părți din culoare.

În încăperile mai largi sau pe culoare, lateral, în toate sectoarele se află stâlpi zidiți din piatră sau ziduri de protecție (fig. 14). Nu întotdeauna prezența lor justifică funcționalitățile amintite. Uneori este greu de presupus de ce au fost făcute. Spre exemplu într-un cotlon al galeriei 48 se află două ziduri care nu susțin tavanul, nici nu împart cotlonul în două încăperi (fig. 24). Să fie oare vorba de o construcție de mormînt?

Trecerea dintr-un sector într-altul, dar mai ales din sectorul I și II se face foarte greu, pe brînci, și este imposibil ca prin aceste trecători, atît de strîmte, să se fi circulat și mai ales să se fi evacuat materialul provenit din săpare. Trebuie că în planul de lucru și execuție să fi fost concepute ca lucrări deosebite cu intrări separate. Căutarea acestor deschideri rămîne o sarcină de viitor.

Pentru sectorul III, Margareta Dumitrescu și colab. admit o deschidere X în galeria 49 și deschiderile Y, Z în galeria 52¹⁴.

3) **Datele de cultură materială.** În sectoarele I și III, în mai multe puncte, s-au găsit fragmente ceramice romane din secolele III—IV, cele mai multe provenind din vase mari de provizii (fig. 15—17), colectivul de speologi le-a găsit și în sectorul II¹⁵. În toate sectoarele, fragmentele ceramice din secolele X—XI sînt ornamentate cu val sau striuri (fig. 18, 19). Roata de piatră, cu diam. de 0,30 m, găsită de colectivul de speologi în galeria 12 din sectorul I, credem că este de fapt o piesă de rîșniță. În nici un caz nu putea fi utilizată la transportul cu căruciorul al materialului rezultat din săpături¹⁶. O dovadă de locuire o constituie și numeroasele oase de animale sălbatice și domestice descoperite în peșteră, provenite din consum de către populație. Numeroase fragmente ceramice din epoca daco-romană se află și deasupra pe

¹⁴ M. Dumitrescu, și colab. *op. cit.*, p. 33.

¹⁵ Idem, p. 33.

¹⁶ Idem, p. 37.

platou, iar fragmente ceramice din secolele X—XI, pe terasele din fața peșterii.

Pe baza acestor date se poate emite ipoteza că lucrările de amenajare și construcție a peșterii au putut începe în epoca romană și că în secolele X—XI, peștera a fost din nou locuită. Dat fiind volumul mare de muncă prestat pentru săparea labirintului, credem că el nu putea fi executat decât într-o vreme în care această parte a Dobrogei a cunoscut o organizare politico-administrativă puternică, ce nu putea fi decât în epoca romană. Credem astfel că lucrările de săpare și consolidare au fost executate sub oblăduirea administrației orașului Callatis, utilizându-se mina de lucru, autohtonă, dacică, în curs de romanizare. În stadiul actual al cercetărilor sîntem înclinați a presupune că a servit ca refugiu pentru populația acestei cetăți în vremea primelor invazii barbare, cum credea, de altfel, și C. N. Ionescu¹⁷.

Problema reprezentărilor rupestre este dificilă din cauza lipsei datelor de comparație. Stilul în care sînt realizate

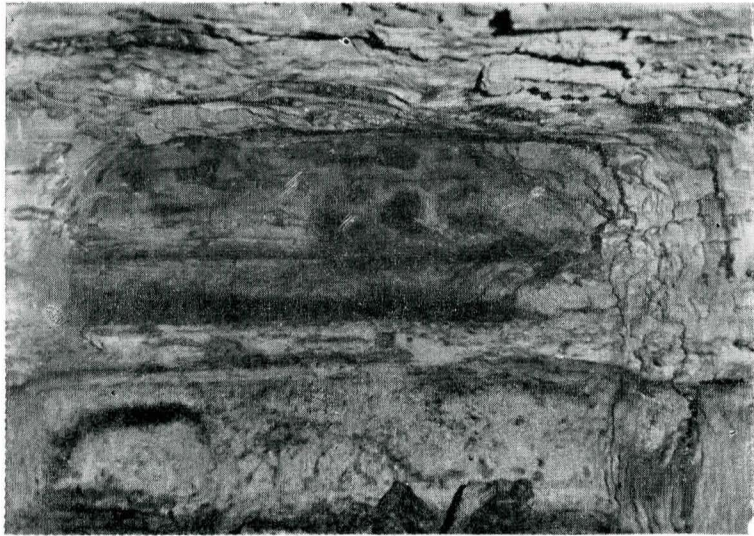


Fig. 20 — Camera cu altar din sectorul I al peșterii.

nu își găsește decât slabe analogii în desenele sau inciziile rupestre din Balcani sau din restul Europei. Astfel, motivul solar se întilnește tratat oarecum asemănător în peștera Măgura (nord-vestul Bulgariei)¹⁸ și la Pescari, în peștera Gaura Chindiei din zona Porților de Fier (România)¹⁹.

Reprezentarea capului uman în formă de cere cu raze se află, de asemenea, în peștera Măgura²⁰, dar și în peștera Pircălabul din Oltenia²¹, ce au fost datate în epoca metalelor. Figurile de călăreți ca manieră de tratare se apropie de reprezentările cavalerului trac în genere, dar, mai ales de cele de pe ceramica geto-dacă, cum ar fi cea de la Răcățău din Moldova²², sau Străulești din jurul Bucureștilor²³.

În ceea ce privește maniera de redare a îmbrăcăminții personajelor umane, a părului sau bărbii, prin puncte sau cerculețe, nu o găsim în desenele din Balcani. Se întilnesc în schimb în arta parietală post-glacială iberică, dar pe un contur mai naturalist și în culoare roșie²⁴, și deci nu permite o analogie cu reprezentările din peștera Limanu. Mai potrivită ni se pare apropierea de costumele luptătorilor romani de pe monumentul de la Adamelisi²⁵ sau de pe stelele funerare din Bulgaria²⁵. Într-o manieră asemănătoare sînt tratate capul și penajul unei păsări de

¹⁷ C. N. Ionescu, *op. cit.*, p. 478.

¹⁸ Emmanuel Anati, *Măgurata cave*, in „Bolletino dei Centro-Comuno di Studi Preistorici”, vol. VI, 1971, p. 102, fig. 66.

¹⁹ V. Boroneanț, *Arta rupestră din Peștera Gaura Chindiei de la Pescari, jud. Caraș-Severin*, „Monumente Istorice și de Artă”, 1, 1977, p. 28, fig. 15.

²⁰ E. Anati, *op. cit.*, p. 98, 99, fig. 59, 60.

²¹ C. S. Nicolăescu-Ploșor, *Sur l'Art rupestre de l'Oltenie*, I.P.E.N. 1966—1969, pl. 26.

²² Materialele ne-au fost arătate de V. Căpitanu care le-a descoperit, căruia îi mulțumim și pe această cale.

²³ Un vas ceramic, probabil o cupă cu picior, se află expus în expoziția permanentă a Muzeului de istorie a municipiului București.

²⁴ I. Combier, *L'art rupestre schématique dans le Midi de la France et les Alpes Orientales*, „Etudes Preistoriques”, 3, 1972, p. 40.

²⁵ Dimitri P. Dimitrov, *Portreti Virhu Anticinita nodgorolni, placi oli rimsco vreme, v. Severivistocina Makedonia*, in „Izvestia”, XIII, 1939, p. 31, fig. 42, p. 45, fig. 64/64.

la Karagui de lângă Plevna²⁶ din Bulgaria sau chiar unele trăsături anatomice de pe ceramica daco-getă de la Grădiștea Muncelului²⁷.

Stilul în care sînt realizate figurile de animale este deosebit de cel ce-l cunoaștem în această parte a Europei, în desenele rupestre, dar, pare a se apropia prin siluetă de acela al animalelor de pe ceramica pictată dacică de la Grădiștea Muncelului²⁸. Oricum, reprezentările rupestre nu pot fi mai vechi decât data apariției în această zonă a opaițului cu feștilă cu care se pare că au fost făcute figurile. Morminte săpate în piatră și biserici se află în Bulgaria, la Viza și Midia²⁹, în România, la Basarabi (Murfatlar)³⁰, sau chiar mănăstiri, în Bulgaria³¹, la Madara, dar se deosebesc de lucrările din peștera de la Limanu. Stilul labirint se întilnește numai aici. Nota de originalitate este dată și de reprezentările parietale care nu pot fi comparate prin maniera naivă în care sînt redade, cit și prin faptul că nu sînt realizate niciodată în cupluri. Cercetările în curs de desfășurare credem că vor rezolva multe din proble-



Fig. 21 — Vedere din culoarul care duce la camerele cu altar.

mele puse de noi și cu siguranță vor scoate în evidență altele noi, contribuind la lămurirea celor legate de cunoașterea trecutului istoric al țării noastre, de etnogeneza poporului român. Pînă atunci vor trebui luate măsuri severe de protejare a desenelor de vizitatorii care au produs atît de multe distrugerii monumentului.

²⁶ V. Micov — *Scalni izobrajenia oli Bilgaria*, „Izvestia” V, 1928—29 p. 292, fig. 157.

²⁷ C. Daicovicu, *Istoria României*, vol. I, 1960, fig. 61.

²⁸ Idem, *ibidem*.

²⁹ K. H. Scarpil, *Notes sur les antiquites de Strandja Pleanina*, *Izvestia*, III, 1, 1912, p. 261, 262.

³⁰ I. Barnea, *Predvoritelnie svedenia, Vremena, ih. Pamiatnikh V, Basarabi*, „Dacia”, VI, 1962, p. 293—316.

³¹ Tvetana Dremizova-Nelcinova, Svetoslav Nelcinov, *Scalen monastir Krai Madara, Izvestia*, XXIV, 1961, p. 61—87.

³² Grigore Tocilescu, *Monumentul de la Adamklissi. Traphacum Traiani*, Wienne, 1895, metopele 1—6, 10—11, 14, 18, 22, 26, 29, 34—36, 40—41.

RÉSUMÉ

La grotte de Limanu ouvre dans une terrasse de la rive droite de la vallée de Mangalia à cinq cents mètres vers l'ouest de la commune du même nom. Elle débouche du côté sud-ouest et sa longueur cartographiée mesure 3200 m. Explorée d'abord par C. N. Ionescu en 1916, ensuite par O. Tafrali en 1937—1938, elle a fait aussi l'objet de onze campagnes d'étude d'une équipe de spéologues (Margareta Dumitrescu, Tr. Orghidan, Jeanne Tanasachi et M. Georgescu), entre 1958—1964.

En 1971, V. Boroneanț procède à une exploration archéologique des lieux afin d'y localiser les éventuels témoignages d'habitat paléolithique. C'est à cette occasion qu'il remarqua sur ses parois une série de dessins, en noir. Quelques années plus tard, c'est-à-dire en 1977, commence une étude archéologique plus poussée de la grotte. Celle-ci montre que les galeries naturelles ont été modifiées par la main de l'homme, de manière à les transformer en un labyrinthe avec des pièces susceptibles d'être habitées et des couloirs. Deux des pièces respectives sont dotées au fond de tables d'autel de pierre. Quelques unes des pièces, ainsi que certains couloirs ont leurs murs et plafonds consolidés par une maçonnerie de pierre. Les dessins en noir des plafonds et des murs représentent des cavaliers, des bêtes, des motifs solaires à dater de la période dace ou romaine, des croix byzantines et des inscriptions en caractères vieux-slaves. La poterie recueillée au cours de ces recherches est de facture romaine des III^e — IV^e siècles et des X^e — XI^e siècles.